



När barn inte kan bo med sina föräldrar

Socialtjänstens uppföljning och kontakt med barn som bor i familjehem

Du får gärna citera Inspektionen för vård och omsorgs texter om du uppger källan, exempelvis i utbildningsmaterial till självkostnadspris, men du får inte använda texterna i kommersiella sammanhang. Inspektionen för vård och omsorg har ensamrätt att bestämma hur detta verk får användas, enligt lagen (1960:729) om upphovsrätt till litterära och konstnärliga verk (upphovsrättslagen). Även bilder, fotografier och illustrationer är skyddade av upphovsrätten, och du måste ha upphovsmannens tillstånd för att använda dem.

Artikelnummer | IVO 2016-21

Foto | Mostphotos

Utgiven | www.ivo.se, april 2016

Förord

Inspektionen för vård och omsorg (IVO) har i uppdrag att regelbundet återföra sammanställda resultat och iakttagelser från myndighetens tillsyn. Vissa rapporter har ett nationellt perspektiv och andra ett regionalt. Denna rapport är regional och berör socialtjänstens uppföljning och kontakt med familjehemsplacerade barn i tillsynsregion mitt.

Avdelning mitt har tillsynsansvar för totalt 80 kommuner i sammanlagt 7 län: Dalarna, Gävleborg, Södermanland, Uppsala, Värmland, Västmanland och Örebro. Den tillsyn som ligger till grund för denna rapport är genomförd under 2015 i följande 21 kommuner: Arvika, Degerfors, Filipstad, Karlstad, Kil, Kristinehamn, Lekeberg, Leksand, Ljusnarsberg, Mora, Nora, Norberg, Nyköping, Ockelbo, Ovanåker, Sala, Smedjebacken, Sunne, Torsby, Vingåker och Östhammar.

Rapporten är framtagen av utredaren Anna Öström. Inspektörerna Lena Lamke, Annelie Österberg, Rose-Marie Eriksson och Carolin Persson har bidragit med värdefulla synpunkter under arbetets gång.

Gunilla Hult Backlund
Generaldirektör

Sammanfattning och slutsatser

Underlaget till rapporten är 21 inspektioner under 2015 där IVO har granskat socialtjänstens uppföljning av familjehemsplacerade barn. IVO har också skickat en enkät till barn som är familjehemsplacerade i de granskade kommunerna, vilket också ingår som underlag för rapporten. Såväl inspektioner som enkäter syftar till att ge svar på frågan hur väl socialtjänstens uppföljning av familjehemsplacerade barn fungerar. Övergripande frågeställningar är:

- ⦿ Hur hanterar socialtjänsten uppföljningen av familjehemsplacerade barn?
- ⦿ Vad tycker familjehemsplacerade barn om sin kontakt med socialtjänsten?

Sammantaget visar inspektioner och enkätsvar att det är många delar av socialtjänstens uppföljning som fungerar tillfredsställande. De flesta av de familjehemsplacerade barnen vet exempelvis vem som är särskilt utsedd socialsekreterare, d.v.s. vem som har ansvar för uppföljning och kontakt mellan barnet och socialtjänsten, och hur de får kontakt med sin socialsekreterare. En klar majoritet av barnen tycker också att socialsekreterarna är lätta att prata med, lyssnar på dem och ger det stöd som de behöver.

Det som däremot är allvarligt, ur de familjehemsplacerade barnens perspektiv, är att socialtjänsten inte träffar dem i den utsträckning som behövs för att kunna följa deras situation. Detta bekräftas av såväl inspektioner och enkäter som av socialsekreterarna själva. Det primära syftet med uppföljningen är att socialtjänsten ska försäkra sig om att barn har det bra i familjehemmen. I socialtjänstlagen (6 kap. 7 b § SoL) anges dessutom att socialtjänsten genom besök och enskilda samtal ska följa de familjehemsplacerade barnens hälsa, utveckling, sociala beteende, skolgång samt relationer till anhöriga och andra närstående. När en åtgärd rör ett barn är det också viktigt att barnet får relevant information och möjlighet att framföra sina åsikter. Bristande uppföljning kan leda till att barn och familjer inte får det stöd som de behöver. Det kan också innebära att missförhållanden i familjehemmen inte uppdagas och att situationen för de familjehemsplacerade barnen förvärras.

I Socialstyrelsens föreskrifter och allmänna råd (SOSFS 2012:11) om socialtjänstens ansvar för familjehemsplacerade barn rekommenderas att socialtjänsten träffar barn fyra gånger per år för att få fullgod information om hur deras situation ser ut. Som framgår av underlaget för denna rapport träffar socialtjänsten vissa barn endast en gång per år eller mer sällan. Det är dessutom rimligt att anta att uppföljningen av familjehemsplacerade barn överlag har försämrats ytterligare med tanke på antalet ensamkommande barn som har kommit till Sverige under det

senaste året. Ett flertal kommuner har, sedan framförallt hösten 2015, lex Sarah-anmält sig själva och då bland annat tagit upp att de inte hinner följa upp familjehemsplacerade barn.

Enkätsvaren visar också att den bristande uppföljningen framförallt är på flickornas bekostnad. Oavsett vilken åldersgrupp som analyseras träffar pojkarna sin socialsekreterare oftare än flickorna. När hänsyn tas till samtliga åldersgrupper framgår att 58 procent av flickorna träffar sin socialsekreterare en gång per år eller mer sällan. Motsvarande andel för pojkarna är 38 procent. I åldern 16-17 år är det närmare 90 procent av flickorna som träffar sin socialsekreterare endast en gång per år eller mer sällan. För pojkarna i samma åldersgrupp gäller detta i 36 procent av fallen. Enkäten visar också att det framförallt är pojkarna som är nöjda med hur ofta de träffar någon från socialtjänsten medan många flickor vill träffa socialtjänsten oftare. Anledningen till att socialtjänsten träffar pojkar oftare än flickor går inte att utläsa av underlaget till denna rapport, men det är mycket angeläget att socialtjänsten själva uppmärksammar detta och analyserar vad det kan bero på. Det är visserligen främst behovet som ska styra hur ofta socialtjänsten träffar familjehemsplacerade barn, men det verkar osannolikt att behovet att träffa socialtjänsten skulle vara betydligt större hos pojkar än flickor, dessutom i samtliga åldersgrupper.

När det gäller socialtjänstens uppföljning av familjehemsplacerade barn kan IVO också konstatera att många av bristerna som IVO har funnit i tillsynen är dokumentationsbrister. Det saknas många gånger uppgifter om vem som är särskilt utsedd socialsekreterare, vilken information som ges, om det har förts enskilda samtal med barnen, hur barn ser på dessa samtal och vad som sägs vid samtalen (t.ex. hur barn upplever sin situation). Även om detta i första hand är en dokumentationsbrist måste socialtjänsten ansvara för att dessa uppgifter är sökbara och enkla att få fram. Det måste vara möjligt att följa barnen och vid varje tidpunkt kunna se vilka åtgärder som vidtagits och vad som planeras. Saknas väsentlig information kan det vara svårt för socialsekreterarna att överblicka om familjehemsvården får avsedd effekt. Om socialtjänsten dokumenterar händelser av betydelse kan också familjehemsplacerade barn ta del av sin historia senare i livet.

För att socialtjänsten ska kunna bidra till en säker vård och omsorg av god kvalitet när det gäller familjehemsplacerade barn är det sammanfattningsvis angeläget att socialtjänsten:

- ⦿ träffar familjehemsplacerade barn oftare
- ⦿ analyserar varför flickor får färre besök av socialtjänsten än pojkar samt vidtar åtgärder om det visar sig att detta inte är styrt utifrån de behov som finns
- ⦿ dokumenterar vem som är särskilt utsedd socialsekreterare, vilken information som lämnas till barnen och de samtal som förs.

Innehåll

Förord	2
Sammanfattning och slutsatser	3
Bakgrund	6
Socialtjänstens uppföljning av placeringar	8
Tydlighet om särskilt utsedd socialsekreterare är ett krav	9
Socialtjänsten behöver träffa barnen oftare.....	10
Pojkarna träffar sina socialsekreterare oftare än flickorna.....	11
Hälften är nöjda med hur ofta de träffar socialtjänsten	12
Pojkarna är mest nöjda med hur ofta de träffar socialtjänsten.....	13
Uppgifter om enskilda samtal med barn saknas ofta.....	14
Kontakten med socialtjänsten är viktig för barnen	15
Barn tycker att det är lätt att prata med sin socialsekreterare.....	16
Bilaga 1: Tillvägagångssätt.....	18

Bakgrund

Barn som har kontakt med socialtjänsten är en prioriterad grupp för IVO att fokusera på i sin tillsyn. Dels har många svåra uppväxtförhållanden och ett stort behov av samhällets stöd och hjälp, dels framgår det av tidigare tillsyn att socialtjänstens arbete med barn många gånger är bristfällig.¹

Socialtjänsten har ett viktigt ansvar att fungera som samhällets yttersta skyddsnät för barn som av olika skäl inte kan bo med sina föräldrar. Vissa av dessa barn har varit utsatta för olika typer av brister i hemmet, såsom exempelvis vanvård, misshandel, sexuella övergrepp och andra typer av våld inom familjen. När barn av olika skäl inte kan bo kvar hos sina föräldrar kan vård ges på andra sätt²: familjehem³, jourhem⁴, stödboende⁵ eller i hem för vård eller boende (HVB)⁶. Familjehemsplacering är den vanligaste vården och det är socialnämnden som tar beslut efter att socialsekreterare har genomfört en utredning.

Enligt Socialstyrelsen⁷ var 13 585 barn familjehemsplacerade i Sverige 1 november 2013. När barn placeras i familjehem intar familjehemsföräldrarna tillsammans med socialtjänsten rollen som ”ställföreträdande förälder”. Socialtjänsten ska verka för återförening med föräldrarna och för att barnen (om det är möjligt) har kvar kontakten med sina föräldrar under placeringen. Familjehemsplacerade barn kan bo i familjehemmet en kortare tid eller i många år. Vid en familjehemsplacering ska socialtjänsten utse en *särskild socialsekreterare*, vilken ansvarar för kontakt och uppföljning.⁸ Det är viktigt med såväl kontinuitet som regelbunden uppföljning av placeringen för att socialtjänsten ska ha fullgod information om barnets skolgång, hälsa, utveckling och andra områden i livet.

Enligt Socialstyrelsen⁹ har familjehemsplacerade barn i högre grad än jämnåriga en bristfällig skolgång och besvär med hälsan. Detta beror på att de generellt har fått en svårare start i livet än många andra. En kontinuitet i relationen mellan barnet

¹ Se t.ex. *Tar socialtjänsten ansvar för barn och unga?* IVO, oktober 2014, *Gör tillsynsombud skillnad för barn som bor i familjehem?* IVO 2013-3 samt *Tillsynsrapport 2013*. IVO.

² Placering utanför det egna hemmet kan ske enligt kap. 6 (2001:453) SoL, Lag (1990:52) med särskilda bestämmelser om vård av unga (LVU) eller lag (1993:387) om stöd och service till vissa funktionshindrade (LSS). Placeringar enligt SoL och LSS sker med vårdnadshavarnas samtycke och placeringar enligt LVU kan ske när inget sådant samtycke ges och är tvingade.

³ Med familjehem avses ett enskilt hem som på uppdrag socialnämnden tar emot barn för stadigvarande vård och fostran eller vuxna för vård och omvårdnad och vars verksamhet inte bedrivs yrkesmässigt. Se 3 kap. 2 § SoF.

⁴ Med jourhem avses ett enskilt hem som vid upprepade tillfällen tar emot barn för tillfällig vård och fostran. Se 6 kap. 6 § SoL.

⁵ Ett stödboende är en verksamhet inom socialtjänsten som tar emot enskilda i åldern 16-20 år i ett eget boende med individanpassat stöd. 3 kap. 1 § SoF.

⁶ HVB är en verksamhet som bedriver behandling eller är inriktad på omvårdnad, stöd eller fostran. Ett HVB kan rikta sig till barn, ungdomar, vuxna eller familjer med någon form av behov inom socialtjänstens ansvarsområde. Målgruppen kan också vara ensamkommande barn.

⁷ Socialstyrelsen (2014). *Barn och unga – insatser år 2013*.

⁸ I 6 kap. 7 c § SoL finns bestämmelsen om att en särskild socialsekreterare ska utses.

⁹ Social rapport 2010. Socialstyrelsen. 2010-3-11

och socialtjänsten skapar också trygghet - inte minst för att barnen ska veta till vem de ska vända sig till om situationen i familjehemmet inte är tillfredsställande. I en statlig utredning¹⁰ framgår exempelvis att många familjehemsplacerade barn har erfarenhet av övergrepp och missförhållande i sina familjehem. Den s.k. *Vanvårdsutredningen* har visserligen studerat uppväxtförhållanden för barn relativt långt bak i tiden, men för att undvika en upprepning är det samhällets ansvar att försäkra sig om att familjehemsplacerade barn har det bra. Därför är kontakten med socialtjänsten viktig.

För tre år sedan skärptes socialtjänstlagen vad gäller uppföljning av familjehemsplacerade barn. Skärpningen innebär bland annat att socialtjänsten sedan 1 januari 2013 är skyldig att utse en särskild socialsekreterare för varje familjehemsplacerat barn.¹¹ Socialtjänsten måste också regelbundet besöka barnen som har placerats i familjehem och genomföra såväl enskilda samtal med de som är familjehemsplacerade som samtal med deras vårdnadshavare och familjehemsföräldrarna.¹²

Denna rapport syftar till att belysa IVO:s iakttagelser av socialtjänstens uppföljningar av familjehemsplacerade barn. Frågeställningar att besvara är exempelvis om socialtjänsten har utsett en särskild socialsekreterare? Följer socialtjänsten regelbundet vården av familjehemsplacerade barn? Uppmärksammas barnets hälsa, utveckling, sociala beteende, skolgång och utveckling? Förs enskilda samtal med barnen och dokumenteras dessa? En viktig aspekt är också hur barn upplever sin relation och kontakt med socialtjänsten.

Till grund för rapporten finns beslut från tillsyn som genomfördes 2015 i sammanlagt 21 kommuner. Vid tillsynen granskade IVO ärenden och intervjuade ledning och personal. För att veta hur familjehemsplacerade barn upplever kontakten med socialtjänsten skickade IVO även enkäter till barn mellan 10 och 17 år som hade varit familjehemsplacerade i minst två år. Se bilaga 1 för mer information om metod och tillvägagångsätt.

Värt att lyfta är att denna rapport inte särskilt belyser den markanta ökningen av ensamkommande barn som har kommit till Sverige under 2015. Enkäterna inkluderar visserligen ensamkommande barn, men eftersom IVO har behandlat svaren anonymt har det inte varit möjligt att urskilja ensamkommande barns uppfattningar om socialtjänsten. I IVO:s övriga tillsynsarbete granskas dock situationen för dessa barn, inte minst genom den tillsyn som genomförs av HVB på regelbunden basis.

¹⁰ *Vanvård i social barnavård. Slutrapport. Slutbetänkande av Utredningen om vanvård i den sociala barnavården*(2011). Statens offentliga utredningar, SOU 2011:61.

¹¹ 6 kap. 7 c § SoL.

¹² 6 kap. 7 b § SoL.

Socialtjänstens uppföljning av placeringar

Socialtjänstens uppföljning av den vård som ges barn i familjehem är viktig. Inte minst för att socialtjänsten ska kunna uppmärksamma barnets hälsa, utveckling, sociala beteende, skolgång samt relationer till anhöriga och andra närstående. Socialtjänstens uppföljningar kan också vara avgörande när det gäller att uppmärksamma eventuella missförhållanden i det hem där barnet vistas. Brister socialtjänsten med sin uppföljning finns det en risk att familjehemsplacerade barn inte får det stöd och den hjälp som de kan behöva eller att deras situation i värsta fall förvärras.

När vård ges i ett familjehem ska det finnas en särskilt utsedd socialsekreterare som ansvarar för kontakten med barnet unge.¹³ Berörda barn och föräldrar måste därefter få tydlig information om *vem* som är särskilt utsedd socialsekreterare och hur han eller hon kan nås.¹⁴ Vidare är det socialtjänstens ansvar att dokumentera *när* och *hur* denna information lämnas till de familjehemsplacerade barnen.¹⁵ Den särskilt utsedda socialsekreteraren har en skyldighet att dels genomföra regelbundna personliga besök i familjehemmen, dels genomföra enskilda samtal med familjehemsplacerade barn.¹⁶

Mot bakgrund av ovanstående har IVO i sin tillsyn av socialtjänstens uppföljningar av familjehemsplacerade barn särskilt granskat vilken typ av uppgifter som finns gällande särskilt utsedda socialsekreterare, hur ofta dessa träffar barnen i hemmen där de vistas och om de har genomfört enskilda samtal med de som har placerats i familjehem. Av tillsynen framkommer följande:

- ⊕ I samtliga kommuner saknas uppgifter om vem som är särskilt utsedd socialsekreterare och/eller vilken information som ges familjehemsplacerade barn.
- ⊕ Socialtjänsten träffar inte vissa familjehemsplacerade barn tillräckligt ofta.
- ⊕ Det saknas många gånger uppgifter om enskilda samtal med familjehemsplacerade barn och/eller vad som har framkommit av dessa samtal.

¹³ 6 kap. 7 c § SoL.

¹⁴ Prop. 2012/13:10 s 78.

¹⁵ Av 11 kap. 5 § SoL framgår att ärenden som rör enskilda samt genomförande av beslut om stödnstaser, vård och behandling ska dokumenteras. Dokumentationen ska utvisa beslut och händelser av betydelse. IVO anser därför att nämnden ska dokumentera när information lämnas till barn om vem som är deras särskilt utsedde socialsekreterare.

¹⁶ 6 kap. 7 b § SoL.

Tydlighet om särskilt utsedd socialsekreterare är ett krav

Vid samtliga kommuntillsyner som genomfördes 2015 har IVO funnit brister vad gäller socialtjänstens uppgifter gällande särskilt utsedd socialsekreterare. I samtliga fall handlar det om att det saknas information om *vem* som är särskilt utsedd socialsekreterare och/eller uppgifter huruvida familjehemsplacerade barn har fått denna information eller inte, vilken även ska inkludera *hur* de kan kontakta sin socialsekreterare.

För några enstaka barn har inte socialtjänsten utsett någon särskild socialsekreterare alls, vanligtvis när det handlar om barn som är placerade i konsulentstödda familjehem.¹⁷ I de allra flesta fall anges dock att det har gjorts en fördelning av vilka socialsekreterare som ansvarar för respektive barn, men att socialtjänsten inte har dokumenterat detta. Fördelningen görs ofta utifrån vem som tidigare har utrett ärendet fram till familjehemsplacering. Som en socialsekreterare förklarar:

”Socialsekreteraren har ju haft utredningen tidigare och fortsätter sedan som handläggare när barnet placeras - så det blir tydligt för barnet att det är en särskilt utsedd socialsekreterare, man har redan en etablerad kontakt med barnet.”

Även när det gäller den *information* som ges familjehemsplacerade barn om deras särskilt utsedda socialsekreterare handlar det vanligtvis om en dokumentationsbrist. Socialsekreterarna är i regel ganska säkra på att de familjehemsplacerade barnen vet vem som är deras socialsekreterare och hur de kontaktar denne. De flesta uppger också att barnen får informationen på ett sätt som är anpassad efter deras ålder och mognad och att handläggarna försäkras sig om att barnen har deras namn och kontaktuppgifter vid de tillfällen de ses.

Ovanstående bekräftas av den enkät som har skickats till familjehemsplacerade barn. Av svaren framgår att det endast är fyra av totalt 72 som inte vet *vem* som är deras socialsekreterare. Några fler barn anger att de inte vet *hur* man kontaktar sin socialsekreterare och ytterligare några fler (i förhållande till hur många som har svarat) anser att det är svårt att få kontakt med sin socialsekreterare.

Tabell 1: Frågor till barn angående särskild utsedd socialsekreterare. (Antal)

	Ja	Nej	Totalt
Vet du vem som är din socialsekreterare?	68	4	72
Vet du hur du får kontakt med din socialsekreterare?	59	8	67
Tycker du att det är lätt att få kontakt med din socialsekreterare?	33	5	65 ¹⁸

Källa: IVO

¹⁷ Konsulentstödda familjehem innebär att kommunen anlitar en enskild verksamhet för att få tillgång till ett familjehem som får handledning och lättillgängligt stöd av en konsulent. Se *Barn och unga i familjehem och HVB. Handbok om socialnämndens ansvar och uppgifter*. Socialstyrelsen, 2013-1-1.

¹⁸ I enkäten har 27 barn och ungdomar svarat att de inte vet, vilket kan antas bero på att de aldrig har provat att kontakta sin socialsekreterare.

Även om IVO kan konstatera att det i de allra flesta fall är tydligt (för såväl socialsekreterarna som för familjehemsplacerade barn) vem det är som ansvarar för kontakt och uppföljning, så är det angeläget att socialtjänsten generellt sett blir bättre på att dokumentera dessa uppgifter. Det måste vara tydligt, sökbart och enkelt att få fram uppgifter om de familjehemsplacerade barnens särskilt utsedda socialsekreterare och vilken information som har getts. Bristande dokumentation när det gäller särskilt utsedd socialsekreterare och de uppgifter som lämnas till barnen har även konstaterats vid tillsyn i andra regioner i Sverige.¹⁹

Socialtjänsten behöver träffa barnen oftare

Av tillsynen framgår att socialtjänsten behöver träffa många av de familjehemsplacerade barnen oftare. Enligt ett allmänt råd från Socialstyrelsen²⁰ framgår att socialtjänsten bör träffa familjehemsplacerade barn fyra gånger per år. I många kommuner har detta inte skett. Det finns inget krav i lagstiftningen att träffarna måste ske i familjehemmet, men däremot måste socialtjänsten regelbundet besöka familjehemmen.

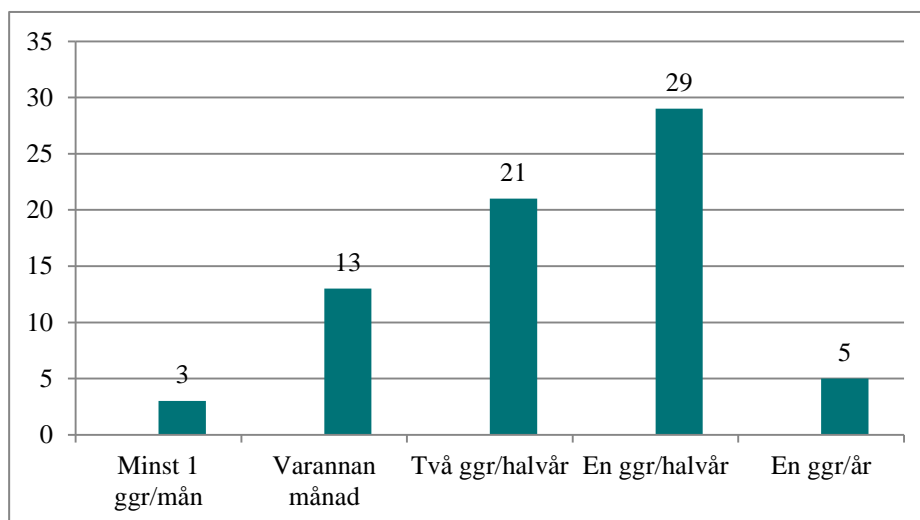
I en av de granskade kommunerna träffade exempelvis ett barn socialtjänsten endast två gånger under två år. När det gäller ett annat barn i samma kommun hade det dröjt ett och ett halvt år innan socialtjänsten träffade barnet efter föregående träff. I de flesta fall där IVO konstaterat att det har tagit lång tid mellan besök i familjehemmet eller träffar med barnet framgår heller inga skäl till varför socialtjänsten dröjt så länge.

Resultaten av IVO:s tillsyn av socialtjänsten bekräftas av barn och ungdomar som bor i familjehem. Av enkätsvaren framgår att drygt hälften träffar socialtjänsten två gånger per halvår eller oftare, medan närmare hälften träffar socialtjänsten en gång per halvår eller mer sällan.

¹⁹ I avdelningarna Syd (Malmö), Öst (Stockholm och Gotland) och Nord (Umeå) inom IVO genomfördes 2015 också tillsyner av myndighetsutövning gällande familjehemsplaceringar i respektive region.

²⁰ Socialstyrelsens föreskrifter och allmänna råd (SOSFS 2012:11) om socialnämndens ansvar för barn i familjehem, jourhem eller hem för vård eller boende.”

Diagram 1: Hur ofta barnen anger att de träffar sin socialsekreterare eller någon annan från socialtjänsten. (Antal)



Källa: IVO

Av diagrammet ovan framgår att drygt hälften av barnen anger att de träffar sin socialsekreterare eller någon från socialtjänsten två gånger per halvår eller oftare. Fem barn anger att de träffar någon från socialtjänsten endast en gång per år eller mer sällan.

I intervjuer med socialsekreterare anger många att de också själva upplever att de inte uppfyller lagstiftningen och att de är oroliga hur de ska klara av att hålla kontinuiteten i kontakten med familjehemsplacerade barn. En socialsekreterare säger exempelvis att:

”Tre i arbetsgruppen slutar snart. Vi har en nyexaminerad tjej som börjar i juni, men i övrigt är det vakanta tjänster. Jag känner oro för hur det ska bli. Vi har berättat för en del familjehemsplacerade barn att deras kontaktpersoner ska sluta, men en del familjer har ännu inte fått information om detta – vi vill inte oro en del familjer innan vi vet vem som kommer efter.”

Pojkarna träffar sina socialsekreterare oftare än flickorna

Om man ser till gruppen som träffar socialsekreterarna en gång per halvår eller mer sällan utifrån kön och ålder framträder två intressanta iakttagelser. Dels är det framförallt de äldsta och de yngsta barnen som alltför sällan träffar någon från socialtjänsten, dels träffar pojkarna någon från socialtjänsten oftare än flickorna, oavsett ålder. Som framgår av tabellen nedan utmärker sig flickorna då totalt 58 procent anger att de träffar någon från socialtjänsten en gång per halvår eller mer sällan. För pojkarna är motsvarande andel 38 procent. Även om man ser till de olika åldersgrupperna träffar flickorna någon från socialtjänsten i lägre utsträckning än pojkarna i samma åldersgrupp.

Tabell 2: Hur ofta familjehemsplacerade barn anger att de träffar sin socialsekreterare utifrån ålder, kön och Socialstyrelsens rekommendationer.²¹ (Antal och procent)

Barn som träffar en socialsekreterare enligt Socialstyrelsens rekommendationer om 4 ggr/år

Kön	10-12 år		13-15 år		16-17år		Totalt	
	Antal	Procent	Antal	Procent	Antal	Procent	Antal	Procent
Pojke	9	53 %	8	73 %	7	64 %	24	62 %
Flicka	4	50 %	8	50 %	1	11 %	13	42 %
Totalt	13	52 %	16	59 %	8	42 %	37	

Barn som *inte* träffar en socialsekreterare enligt Socialstyrelsens rekommendationer om 4 ggr/år

Kön	10-12 år		13-15 år		16-17år		Totalt	
	Antal	Procent	Antal	Procent	Antal	Procent	Antal	Procent
Pojke	8	47 %	3	27 %	4	36 %	15	38 %
Flicka	4	50 %	8	50 %	7	89 %	19	58 %
Totalt	12	48 %	11	41 %	11	58 %	34	

Källa: IVO

Den största skillnaden återfinns i åldersgruppen 16 till 17 år: med undantag från en flicka träffar *inga* flickor i den åldersgruppen någon från socialtjänsten enligt Socialstyrelsens rekommendation. Samtidigt träffar pojkarna i samma åldersgrupp socialtjänsten enligt Socialstyrelsens rekommendation i 64 procent av fallen.

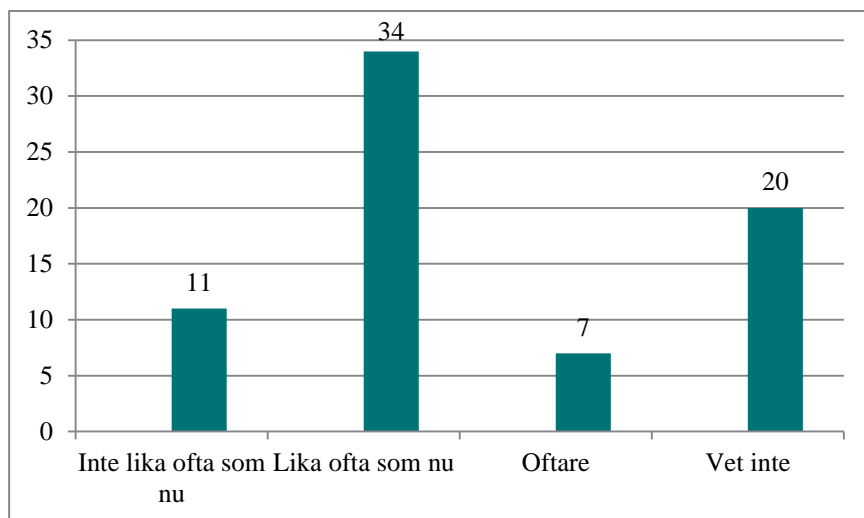
Hälften är nöjda med hur ofta de träffar socialtjänsten

Hur ofta vill då barnen träffa sin socialsekreterare? Enkätsvaren visar att knappt hälften av barnen anger att de vill träffa sin socialsekreterare lika ofta som nu. Den andra hälften vill antingen ha en förändring eller vet inte. Av diagrammet nedan framgår hur ofta familjehemsplacerade barn vill träffa sin socialsekreterare.

Som framgår av diagrammet nedan visar resultatet av enkätundersökningen att knappt hälften av de familjehemsplacerade barnen tycker att de träffar någon från socialtjänsten lagom ofta, medan en av fyra tycker att socialtjänsten inte ska träffa dem lika ofta som nu eller oftare.

²¹ 25 barn i åldern 10-12 svarade på enkäten. Motsvarande för åldersgruppen 13-15 och 16-17 är 27 respektive 20 barn. Samtliga utom en flicka i gruppen 16-17 år svarade på denna fråga. Bortfallet är således en person.

Diagram 2: Hur ofta familjehemsplacerade barn vill träffa sin socialsekreterare. Antal



Källa: IVO

Det är relativt många av de tillfrågade barnen som inte vet hur ofta de vill träffa någon från socialtjänsten, och det gäller framförallt de yngre barnen.

Tabell 3: Antal familjehemsplacerade flickor och pojkar som inte vet hur ofta de vill träffa socialtjänsten. (Antal)

	10-12 år	13-15 år	16-17 år	Totalt
Flicka	4	3	4	11
Pojke	6	2	1	9
Totalt	10	5	5	20

Källa: IVO

Pojkarna är mest nöjda med hur ofta de träffar socialtjänsten

Enkätsvaren visar att det framförallt är pojkarna som är nöjda med hur ofta de träffar någon från socialtjänsten. Återigen är det alltså skillnader mellan flickor och pojkar. Av tabellen nedan framgår vilka av de familjehemsplacerade barnen som är nöjda med hur ofta de träffar sin socialsekreterare.

Tabell 4: Familjehemsplacerade flickor och pojkar som är nöjda med hur ofta de träffar socialtjänsten. (Antal och andel)

	10-12 år		13-15		16-17 år	
	Antal	Procent	Antal	Procent	Antal	Procent
Flickor	1	12 %	8	50 %	2	22 %
Pojkar	11	65 %	5	45 %	7	64 %
Totalt	12	48 %	13	48 %	9	45 %

Källa: IVO

Som framgår av tabellen är det framförallt de yngsta och äldsta pojkarna som är mest nöjda med hur ofta de träffar socialtjänsten. Samtidigt är det just i de åldersgrupperna som flickor *inte* är det. Det är enbart i åldersgruppen 13 till 15 år som flickorna är något mer nöjda än pojkarna.

Enkätsvaren visar också att flickorna *vill* ha mer kontakt med socialtjänsten. Det är framförallt flickorna (i olika åldrar) som svarar att de vill ha mer regelbunden kontakt med socialtjänsten.²² En 16-årig flicka säger exempelvis att *”Jag tycker att socialsekreteraren kan ringa mig för att se hur det går.”* En annan flicka som är 17 år säger att hon tror att hon är nöjd med sin socialsekreterare som hon har träffat vid ett tillfälle, men att hon tycker att de bör träffas oftare:

”Jag tror att min nya socialsekreterare är lätt att prata med, lyssnar på mig bra och ger mig det stöd jag behöver. Hon är ny och jag har bara träffat henne en gång. Hon ger mig information, men jag är inte säker på vilket stöd jag bör få av henne. Jag tycker att vi borde träffas oftare. En -två gånger per år räcker inte.”

Uppgifter om enskilda samtal med barn saknas ofta

En viktig del i uppföljningen är att socialtjänsten också har enskilda samtal med barn som vistas i familjehem. I tillsynen har IVO funnit brister i närmare hälften av kommunerna när det gäller enskilda samtal. Bristerna handlar framförallt om att det saknas uppgifter om huruvida socialtjänsten överhuvudtaget har fört samtal med familjehemsplacerade barn eller inte, om samtalen har varit enskilda, när samtalen har hållits eller vad man har samtalat om och/eller skäl till varför enskilda samtal inte har förts vid besöken.

Socialtjänstens samtal med barn måste dokumenteras.²³ I flera av de kommuner som IVO har funnit brister anger socialsekreterarna att de har haft fler enskilda samtal än vad det finns uppgifter om. En socialsekreterare säger exempelvis att:

”Vi har blivit bättre än tidigare gällande besök i familjehemmet och enskilda samtal. Vi skulle kunna bli bättre på att dokumentera att enskilda samtal har gjorts med barn.”

Vid intervju med socialsekreterare framkommer vidare att en vanlig orsak till att man inte har pratat med familjehemsplacerade barn är att dessa inte alltid vill prata med dem. En socialsekreterare säger exempelvis att:

”Ibland vill inte barnen/ungdomarna prata och det kan ibland bero på att de också vill vara ’som vanliga barn’, inte alltid så roligt att socialtjänsten kommer.”

Detta bekräftas också av kommentarer från de familjehemsplacerade barnen. En tioårig pojke säger exempelvis i ett enkätsvar att *”Ibland har jag bara inte lust att*

²² De sju barn som angav att de vill träffa socialtjänsten oftare var 11, 12, 14, 15 respektive 17 år. Sex var flickor och en pojke.

²³ 11 kap. 5 § SoL.

prata”. En annan tioårig pojke anger att ”det är pirrigt” att prata med socialtjänsten.

Även om tillsynen i många fall visar att socialtjänsten gör det som de är skyldiga att göra är det nödvändigt att uppgifter om uppföljning dokumenteras. Detta eftersom socialtjänsten har en skyldighet att noggrant följa vården av de barn som vårdas i ett familjehem. I många kommuner med stor personalomsättning kan dokumenterade uppgifter om samtal med familjehemsplacerade barn vara än mer betydelsefulla – inte minst för att en ny socialsekreterare ska få en fullgod information om barnets situation. När en åtgärd rör ett barn är det också viktigt att barnet får relevant information och möjlighet att framföra sina åsikter i frågor som rör barnet.²⁴ Om socialtjänsten dokumenterar händelser av betydelse kan också familjehemsplacerade barn ta del av sin historia senare i livet.

IVO har också funnit ärenden där det förekommer överdokumentation och där nämnden brister i att begränsa innehållet i upprättade handlingar. I en kommun förekom exempelvis i fyra av sex ärenden information om barnens syskon, t ex diagnoser, sjukdomar, problematik i skolan eller hos halvsyskonens ena förälder. Nämnden har inte i något av dessa fall angett på vilket sätt dessa uppgifter har bedömts som relevanta. En god vård och behandling kan givetvis innebära att den enskildes situation ses i sitt sammanhang, vilket kan betyda att socialtjänsten i sin dokumentation även inkluderar anhöriga till barnet. Av Socialstyrelsens föreskrifter och allmänna råd²⁵ framgår dock att handlingar som upprättas och gäller enskilda ska begränsas till att innehålla uppgifter som bedöms vara tillräckliga, väsentliga och ändamålsenliga i förhållande till vad saken gäller. Det handlar alltså inte om att socialtjänsten måste dokumentera mer utan snarare att de ska dokumentera rätt saker, vilket inte tar mer tid.

Kontakten med socialtjänsten är viktig för barnen

Socialtjänsten ska fungera som stöd och hjälp för familjehemsplacerade barn. Därför är kontakten med barnen viktig. Det är också viktigt att kontakten är förtroendefull så att barnen vågar berätta om t.ex. missförhållanden.²⁶

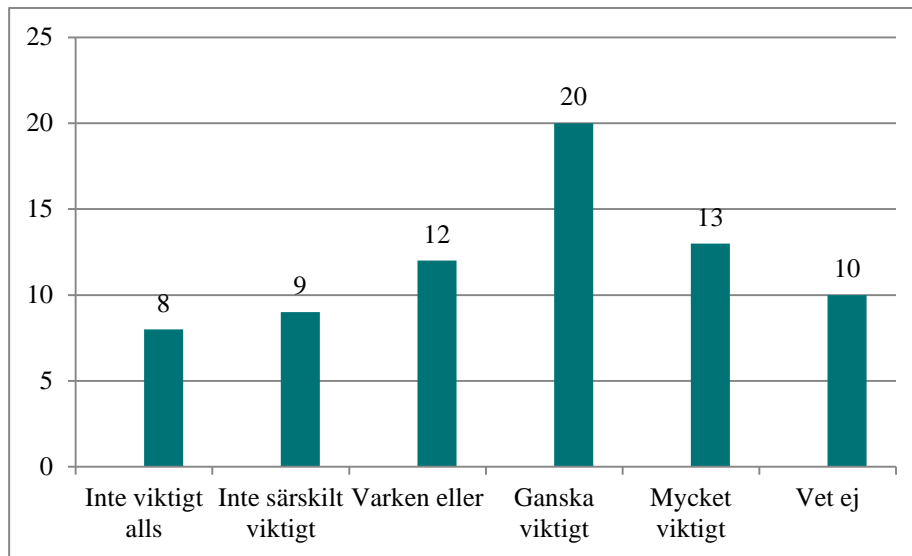
Av enkätsvaren framgår att många familjehemsplacerade barn sätter värde på en god kontakt med socialtjänsten. Som framgår av diagrammet nedan anger närmare hälften av de svarande att det är ganska viktigt eller mycket viktigt att ha en bra kontakt med sin socialsekreterare.

²⁴ 11 kap. 10 § SoL.

²⁵ 4 kap. 1 § SOSFS 2014:5.

²⁶ Se t.ex. Lindahl, R. & Oscarsson, L. (2014) *Utvärdering av den nationella försöksverksamheten med tillsynsombud*. Slutrapport december 2014. IVO, Socialstyrelsen och Örebro Universitet.

Diagram 3: Hur viktigt familjehemsplacerade barn tycker det är att ha en bra kontakt med sin socialsekreterare.



Källa: IVO

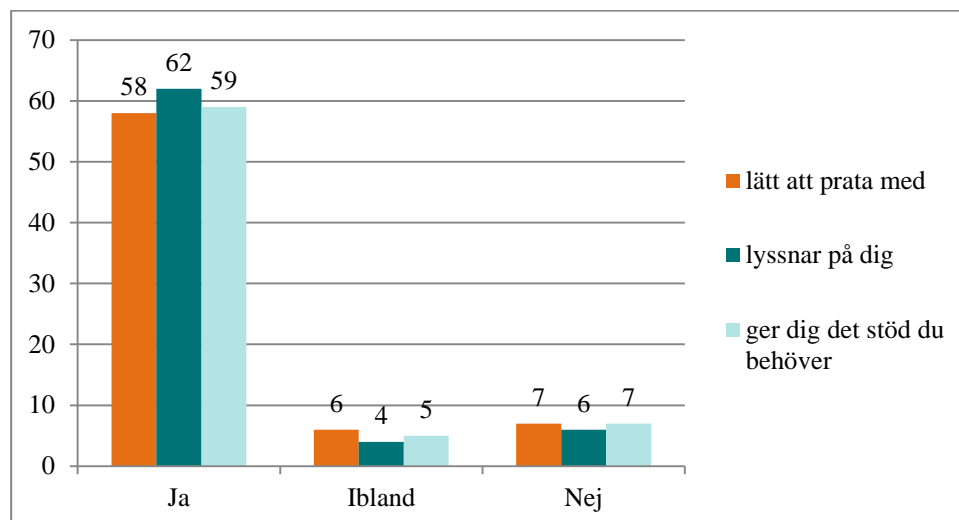
Några barn anger ”varken eller” på frågan om det är viktigt och 17 av 72 anser att det inte är särskilt viktigt eller inte viktigt alls. Tio barn vet inte om de tycker att det är viktigt eller inte att ha en god kontakt med socialtjänsten.

Av de som tycker att det inte är särskilt viktigt eller inte viktigt alls att ha en god kontakt med sin socialsekreterare finns en högre andel bland flickorna. Samtidigt framgår, som vi har sett tidigare, att det är just många flickor som *vill* ha mer kontakt med socialtjänsten. En av tre flickor anser att det inte är särskilt viktigt eller inte viktigt alls, medan motsvarande för pojkar är knappt en av fem. Återigen är det framförallt de yngre barnen som inte vet om de tycker att det är viktigt eller inte att ha en god kontakt med sin socialsekreterare.

Barn tycker att det är lätt att prata med sin socialsekreterare

En övervägande majoritet av de barn och ungdomar som svarade på enkäten anger att de tycker att deras socialsekreterare är lätta att prata med, lyssnar på dem och ger det stöd som de behöver. De svarade överlag positivt på dessa frågor, vilket framgår av diagrammet nedan.

Diagram 4: Om familjehemsplacerade barn tycker att socialsekreterarna är lätt att prata med, lyssnar på dem och ger det stöd som de behöver. Antal.



Källa: IVO ²⁷

Bland de barn som *inte* är så positiva till samtalen anges bland annat att det är svårt att föra samtal med socialtjänsten p.g.a. att det är olika socialsekreterare som besöker dem i familjehemmet. En 16-årig flicka säger exempelvis att:

”Det är svårt med olika personer när man inte känner dem. Skulle vara bra om man hade samma socialsekreterare. Jag har min tredje under 2.5 år hos familjehemmet.”

Det framkommer också att några av de familjehemsplacerade barnen är besvikna på kontakten med socialtjänsten av olika anledningar. Det kan handla om att barnen inte känner sig delaktiga eller upplever att de kan påverka sin situation. En 10-årig flicka anger exempelvis att:

”Nej, hon har aldrig gett mig det stöd jag behöver. Jag vill inte flytta till mamma efter att ha bott i mitt familjehem hela livet.”

En trettonårig flicka tycker att socialtjänsten har för mycket makt och hon upplever att hennes åsikt inte spelar någon roll.

”Jag vet inte om det ska vara så men jag tycker att socialen har för mycket makt. De är dryga och vägrar att lyssna på ens åsikt, som om det inte spelar någon roll - som om jag inte spelar någon roll. Liksom det är mitt liv som de tar olika beslut om, jag borde vara delaktig i det. Jag har rätten att säga min mening i allt som rör mig och den rätten tänker jag inte låta någon annan ta ifrån mig speciellt inte min vårdnadshavare.”

²⁷ Bortfall: 1/72 på frågan om socialsekreteraren är lätt att prata med (16 år) samt 1/72 på frågan om de tycker att de får det stöd som de behöver (10 år).

Bilaga 1: Tillvägagångssätt

Syftet med rapporten är att ge en sammantagen bild av socialtjänstens uppföljning av barn som placeras i familjehem. Socialtjänstens uppföljning enligt 6 kap. 7 b och 7 c §§ SoL ligger till grund för analysen och de övergripande frågeställningarna är:

- ⦿ Hur hanterar socialtjänsten uppföljningen av familjehemsplacerade barn?
- ⦿ Vad tycker familjehemsplacerade barn om sin kontakt med socialtjänsten?

Avgränsningar och urval

Avsikten med såväl tillsyn som rapport är att belysa socialtjänstens uppföljning av familjehemsplacerade barn med utgångspunkt från 6 kap. 7 b och 7 c § SoL. Andra aspekter av en familjehemsplacering (sammanbrott/omplaceringar och uppföljning efter avslutad familjehemsplacering) har alltså inte granskats. Vård i jourhem eller i hem för vård eller boende (HVB) ingår inte heller i denna granskning.

Eftersom tillsynen av socialtjänstens uppföljning av familjehemsplacerade barn ingår som en del i de kommuntillsyner som har genomförts under 2015 innehåller besluten även uppgifter om förhandsbedömningar, utredningar och andra områden. Det är dock enbart uppföljningen av familjehemsplaceringar som ingår som underlag för denna rapport.

Tillsynen genomfördes under 2015 och för varje nämnd granskades socialtjänstens uppföljning i minst fem ärenden när det gäller familjehemsplacerade barn. Utöver akt-granskning ställdes också frågor till ledning och personal som rör uppföljning av familjehemsplacerade barn.

För att fånga in uppfattningar om socialtjänstens uppföljningar bland de barn som är familjehemsplacerade i de granskade kommunerna skickades en enkät ut. Enkäten skickades till barn som varit familjehemsplacerade i minst två år och som var mellan 10 och 17 år under 2015. I några kommuner fanns inga barn som uppfyllde dessa kriterier medan det i andra kommuner fanns betydligt fler. Antalet barn per kommun som har fått enkäten varierar således mellan 0 och 15. I enkäten ställdes enbart frågor om deras kontakt med socialtjänsten, dvs. inga frågor om hur de trivs i familjehemmet eller dyl.

Metod

I innehållsanalysen av beslut och enkäter studeras i vilken utsträckning socialtjänsten följer rådande lagstiftning, men även vilka risker som finns för att familjehemsplacerade barn inte får det stöd som de behöver genom socialtjänsten. Vid en analys av besluten har framförallt följande frågor ställts till materialet:

- ⊗ Vad är den främsta kritiken från IVO när det gäller socialtjänstens uppföljning av familjehemsplacerade barn?
- ⊗ Följer socialtjänsten lagstiftningen, dvs. 6 kap. 7 b § SoL som bland annat reglerar besök och enskilda samtal med barnet samt 6 kap. 7 c § SoL gällande bestämmelsen om att en särskild socialsekreterare ska utses för barnet?
- ⊗ Vad säger barnen om sin kontakt med socialsekreterarna? Hur ofta anger de att de träffar sin socialsekreterare eller någon från socialtjänsten? Hur ofta vill de träffa någon från socialtjänsten? Hur viktigt är det för familjehemsplacerade barn att ha en god kontakt med socialtjänsten? Tycker de att socialsekreterarna är lätta att prata med, lyssnar på dem och ger dem det stöd som de behöver?

Källor

- ⊗ Egeninitierad tillsyn gällande familjehemsplacerade barn med sammanlagt 21 beslut till lika många kommuner: Arboga, Degerfors, Filipstad, Karlstad, Kil, Kristinehamn, Lekeberg, Leksand, Ljusnarsberg, Mora, Nora, Norberg, Nyköping, Ockelbo, Ovanåker, Sala, Smedjebacken, Sunne, Torsby, Vingåker och Östhammar.
- ⊗ Enkäter till barn och ungdomar mellan 10 och 17 år och som har varit familjehemsplacerade i minst två år. Sammanlagt skickades 129 enkäter ut till barn och ungdomar. 72 svar inkom, vilket motsvarar 56 procent.
- ⊗ Lagstiftning: 6 kap. 7 b § SoL som reglerar besök, enskilda samtal med barnet, samtal med de som tagit emot barnet och samtal med vårdnadshavarna samt 6 kap. 7 c § SoL gällande bestämmelsen om att en särskild socialsekreterare ska utses för barnet.
- ⊗ Rapporter: Genomgång av rapporter från IVO och Socialstyrelsen.

När barn inte kan bo med sina föräldrar
Socialtjänstens uppföljning och kontakt med barn som bor i familjehem
Artikelnr: IVO 2016-21
Utgiven www.ivo.se, april 2016

Inspektionen för vård och omsorg (IVO)
Box 45184, 104 30 Stockholm
Telefon: 010-788 50 00
registrator@ivo.se
www.ivo.se

